



RAPPORT MORAL & d'activité 2023

[Synthèse]

Retrouvez le rapport moral
et d'activité complet
en flashant ce QR code



Au moment de commencer ce rapport, je dois bien vous avouer que j'ai eu un peu de mal pour y faire figurer suffisamment de points positifs qui pourraient en faire un exercice d'écriture équilibré.

En effet, cette année encore, nos résultats financiers ne sont pas bons, loin s'en faut, et ce, malgré le soutien de la ville de Bourg-en-Bresse.

Comme en 2022, ces résultats ne sont pas liés à des erreurs de gestion, voire une mauvaise gestion de notre part, mais doivent être imputés à l'augmentation impressionnante du coût des fluides. Nous avons donc dû, encore cette année, dépenser beaucoup d'énergie pour trouver des solutions, rechercher à faire des économies, trouver de nouvelles sources de financement, convaincre nos interlocuteurs de nous soutenir pour faire face à notre situation financière.

Bien évidemment, tout cela n'a pu se faire sans l'engagement fort de chacun et chacune d'entre nous, d'entre vous : membres du Conseil d'Administration de l'AGLCA, équipe de direction et salarié.e.s, associations adhérentes, hébergées ou simple utilisatrices de nos services, associations partenaires (je pense là plus particulièrement à Altec et à la MJC Pop-corn) et bien sûr les collectivités locales (en particulier la Ville de Bourg-en-Bresse), Grand Bourg Agglomération, le département, la région et l'état.

Parallèlement à cela durant cette année, nous avons continué à travailler autour de notre projet stratégique et ce, afin de construire ce tiers-lieu de l'économie sociale et solidaire que vous avez souhaité voir porter par l'AGLCA dans les années à venir, lors de notre précédente Assemblée Générale. C'est un point positif que je tenais ici à souligner.

Nous reviendrons là-dessus en seconde partie de notre réunion de ce soir.

Si je veux essayer de faire ressortir d'autres points positifs de l'année qui s'est écoulée, je mettrai en avant bien évidemment la remarquable fréquentation des locaux de la Maison de la Culture et de la Citoyenneté, mais également de la Maison des Associations.

Bien sûr, cette fréquentation n'est pas uniquement due à l'AGLCA mais est aussi le fruit de projets, actions et ateliers que proposent nos collègues de la MJC Pop-corn, d'Altec et de la collaboration de nos 3 structures à travers le dispositif Micro-Folie.

Nous devons cette fréquentation aussi à vous toutes et tous qui, à travers les associations que vous animez, mais aussi parfois en tant que simples utilisateurs ou utilisatrices de nos services (je pense ici aux personnes qui fréquentent l'espace de travail partagé), en tant que spectateurs ou spectatrices, en tant que visiteurs et visiteuses de nos expositions, en tant que simples badauds et badaudes flânant dans le hall ou dans les couloirs.

Enfin, bien évidemment, vos nombreuses sollicitations, interrogations, demandes, que vous nous faites quotidiennement, que vous faites aux salarié.e.s de l'AGLCA en tant qu'associations utilisatrices, responsables, militants et militantes, est la meilleure preuve de votre soutien, de votre confiance envers l'AGLCA et ça cela vaut bien que nous continuions à nous battre ensemble.

Je vous remercie de votre attention.

Jean-Paul GODEAU | Président de l'AGLCA

VIE INTERNE

Notre mission

L'AGLCA, Centre ressource pour la vie associative et l'économie sociale et solidaire, est une association qui a pour objet d'être un lieu ressources pour les responsables associatifs mais aussi de l'Économie Sociale et Solidaire (ESS) du département de l'Ain. Elle est un acteur et un accélérateur de l'ESS sur le territoire, un laboratoire d'expérimentations où émergent et s'expriment les idées nouvelles.

Forte des valeurs de l'éducation populaire et dans la continuité de ses engagements sociaux et culturels, elle contribue au développement local dans le cadre de son appartenance à l'économie sociale et solidaire, par l'accueil, l'information, l'accompagnement, la rencontre et la coopération, la mutualisation de moyens et de compétences au service des personnes et des acteurs du territoire. Elle participe à l'affirmation de la citoyenneté dans la cité.

Le chantier du projet stratégique 2023–2028

L'ambition à l'horizon 2028 (validation : AG de juin 2023)

Elle positionne l'AGLCA comme Pôle ressources ESS, lieu de vie et d'expérimentation qui favorise le croisement des différents publics (associations, entrepreneurs, habitants, jeunes...) de leurs expériences et de leurs projets sur les territoires de l'Ain. Ce qui fait de l'AGLCA un "réfèrent" de l'ESS, moteur et facilitateur des transformations citoyennes, entrepreneuriales et écologiques.

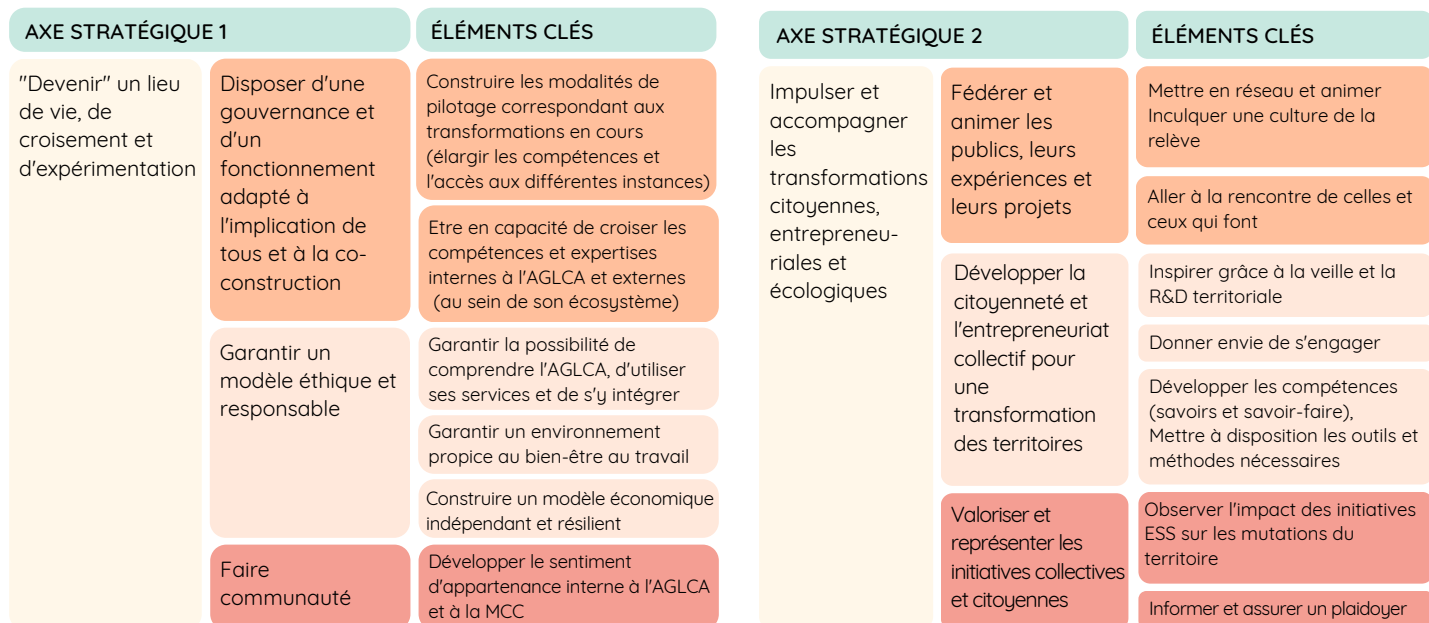
Les axes stratégiques et orientations à venir se structurent autour de 2 axes principaux :

- "Devenir" un lieu de vie, de croisement et d'expérimentation
- Impulser et accompagner les transformations citoyennes, entrepreneuriales et écologiques

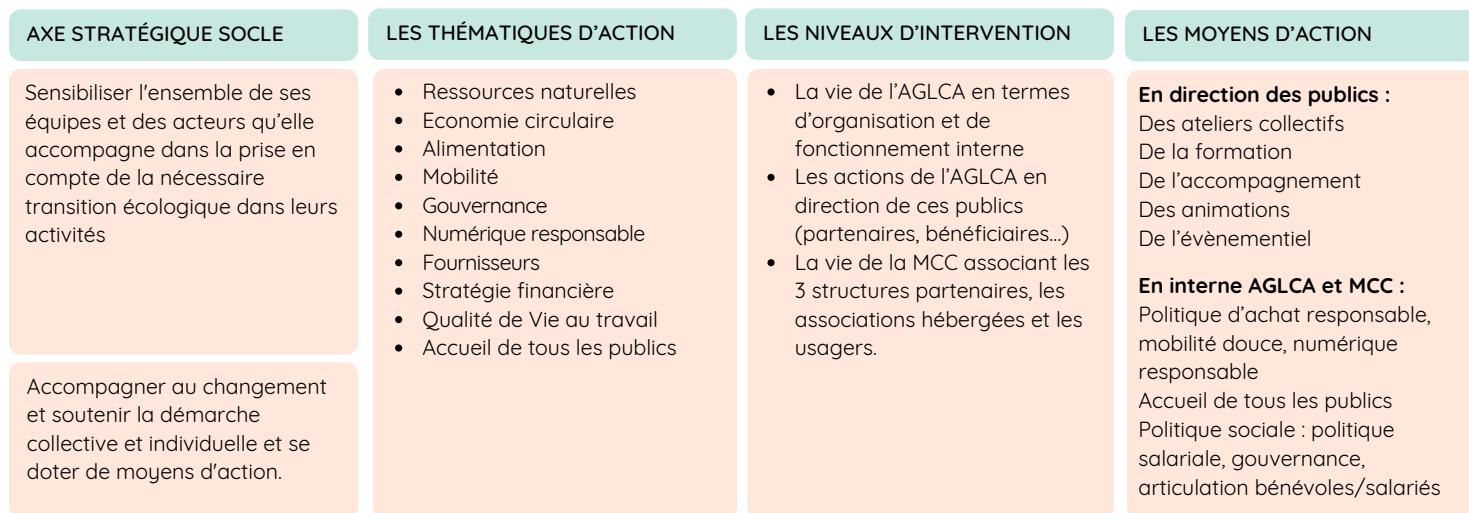
... et un axe transversal socle :

- Mutation écologique, environnementale et sociale

Et en découlent des orientations et éléments clés :



Axe transversal socle : mutation écologique, environnementale et sociale



Une gouvernance affirmant notre ambition et répondant à notre identité de tiers-lieu

L'ensemble de ces éléments, ambition et axes, laissent à penser l'AGLCA comme tiers-lieu, « un lieu ouvert et accessible le plus possible, chaleureux, dans lequel des personnes venues d'univers différents vont se rencontrer, se parler pour créer un langage commun et ainsi réaliser ensemble des projets » (déf de Movilab).

Un mode opératoire réaffirmé par 4 principes :

- **Faire commun**
(Approche globale des problématiques citoyennes, ESS et écologiques)
- **Faire avec**
(Mobilisation des acteurs concernés)
- **Faire ensemble**
(Construction collective)
- **Faire pour**
(Réponse aux besoins du territoire)
Emmanuel Bioteau (géographe)

Cette méthodologie permet de décliner les futurs axes stratégiques, consolidant ainsi les progrès déjà réalisés en matière de gouvernance, d'organigramme et de fonctionnement des services.

NOS ACTIONS EN 2023

MUTUALISER DES MOYENS ET DES SERVICES

Location de différents espaces

On constate entre 2022 et 2023 une forte augmentation de l'utilisation des salles de façon générale. Ainsi les données chiffrées sont comparables à ceux de l'année 2019, témoignant du fait que nous revenons à une utilisation normale par les associations.



Évolution entre 2022-2023



SOUTENIR, ANIMER ET DÉVELOPPER LA VIE ASSOCIATIVE, L'ESS ET LES TERRITOIRES

Centre Ressource pour la Vie Associative et l'Économie Sociale et Solidaire de l'Ain, l'AGLCA joue pleinement son rôle d'acteur structurant en faveur des initiatives citoyennes et en direction des organismes de l'ESS du territoire.



Le Point d'appui à la vie associative (PAVA) : accompagnement généraliste individuel et collectif

Panorama de l'accompagnement individuel

Quelques chiffres clés :

242

associations suivies

228

porteurs de projets (ante création)

58

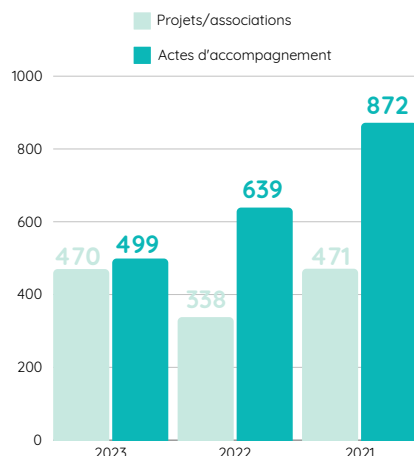
nouveaux accueils

499

actes d'accompagnement

470

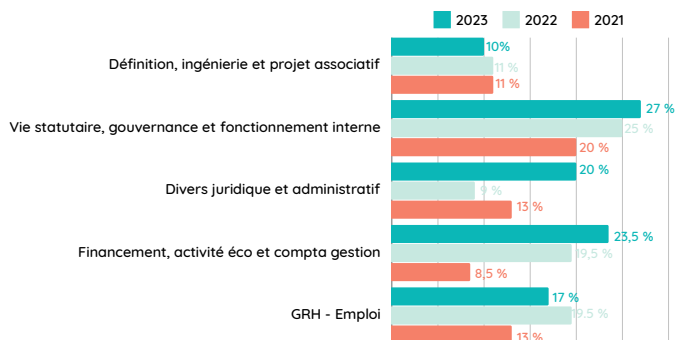
projets accompagnés dont 88% s'inscrivent dans la durée



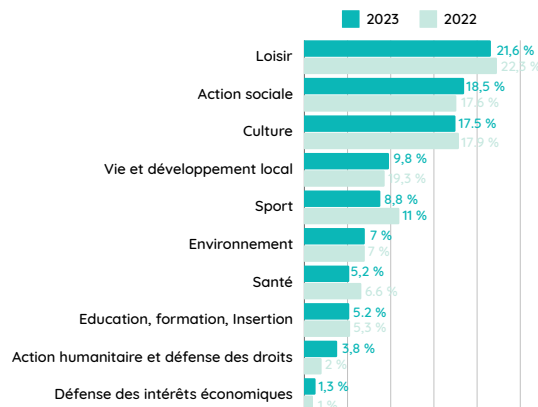
L'activité est en hausse car les accompagnements individuels sont renforcés par les ateliers collectifs, initiés en 2022 et en développement sur 2023.



Principales problématiques abordées



Leurs secteurs d'activités



Leur échelle d'intervention



Une démarche inclusive de tous les publics

Bourg-en-Bresse compte 5 associations de personnes sourdes dont 3 sont hébergées dans nos locaux. Aussi, les accompagnements pour ces publics spécifiques sont co-conduits par une chargée d'accompagnement de l'AGLCA et une facilitatrice-traductrice en LSF.

Les instruments de l'accompagnement collectif

La formation des bénévoles : un levier pour le tissu associatif aindinois

En abordant tous les aspects de la vie d'une association, cette action permet aux dirigeant.e.s de d'acquérir et/ou de renforcer des compétences sociales, indispensables à une bonne gestion des projets associatifs.



La formation en chiffres :

21
sessions

Des formations sur différentes thématiques, un programme complet autour des compétences sociales de la vie associative

7
thématiques

L'association dans la société, L'association et son fonctionnement, La diversité des acteurs et leur rôle, La fonction Employeur, la fonction Association, Finances et comptabilité et fiscalité, Communication et multimédias

168
associations touchées

220
personnes touchées

23
associations employeuses

34
demandes d'accompagnement en suivi individuel post formation

3
territoires :
Bourg-en-Bresse, Bresse Vallon et Dombes

Territoire d'implantation des associations participantes aux sessions de formation



Le soutien à l'emploi

Le Dispositif Local d'Accompagnement - DLA

Le DLA, c'est... une aide aux structures de l'Economie Sociale et Solidaire (notamment associations et coopératives) employeuses, de tous secteurs d'activité, pour qu'elles franchissent un cap dans leur développement ou leur consolidation ; cette aide prend la forme d'un accompagnement gratuit par un cabinet-conseil DLA, grâce aux financements de l'Etat, de la Banque des Territoires, du Fonds Social Européen, du Conseil régional, de la Caisse d'Allocations familiales et de l'agglomération du Grand Bourg.

Grand Bourg Agglomération (GBA) dans le DLA de l'Ain

- Parmi les 41 structures qui ont bénéficié d'un accompagnement par un.e consultant.e en 2023, 14 sont de GBA (34%), dont 4 rayonnent à l'échelle départementale
- 41,5 jours financés = chaque € investi par l'agglomération génère 12€ d'appui à l'ESS de GBA
- 153 emplois impactés sur GBA (2 fois plus qu'en 2022).

Chiffres-clé pour 2023 :

12 diagnostics

réalisés par l'équipe des 3 chargé.e.s de mission du DLA-01

61 structures accompagnées

dont presque la moitié issues du monde sportif (41%)

17 ingénieries externalisées, dont 3 collectives

514 emplois impactés

dont près des 3/4 en insertion

Le service paie ou la délégation de la gestion sociale

La paie en chiffres

Nombre d'associations gérées en 2023 :

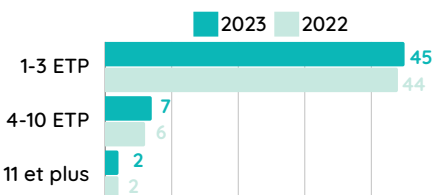
56 au 1er trimestre 2023

60 fin décembre 2023

Adossé à l'accompagnement à la fonction employeur intégré au PAVA, au DLA et à la formation des bénévoles, l'AGLCA propose une prestation de gestion des paies. Ainsi, les associations aindinoises peuvent bénéficier de ce service, qui comprend, en plus de la réalisation des bulletins, des réunions d'information collectives liées aux évolutions de la réglementation, des temps d'échange d'expérience sur la gestion RH et le management..., et de l'accompagnement individuel.

Répartition des associations par nombre d'ETP

Hors intermittence



Répartition au niveau de Grand Bourg Agglomération (GBA)

Elles représentent

50%

des associations sont basées sur la zone de GBA

61%

du chiffre d'affaires du service

L'ANIMATION ET LE DÉVELOPPEMENT DE L'ÉCONOMIE SOCIALE ET SOLIDAIRE

En tant que pôle ESS du département de l'Ain, l'AGLCA réaffirme son rôle de structure ressource pour les citoyen.ne.s et acteurs de l'ESS du territoire.

Des actions spécifiques en direction des jeunes de 16-25 ans

Sensibilisation des jeunes à l'ESS, intervention en milieu scolaire

L'AGLCA, en tant que Pôle ESS de l'Ain, participe à la transmission de l'ESS chez les jeunes, au travers différentes interventions en milieu scolaire et universitaire, et avec les partenaires jeunesse.

Objectif : découvrir les statuts de l'ESS et comprendre le fonctionnement des associations et des coopératives - donner des éléments de compréhension de la société actuelle.

L'incitation des jeunes à l'engagement

À la rencontre des habitant.e.s dans le quartier de la Croix Blanche.

Objectif : sensibiliser les jeunes à l'engagement, les inciter à l'initiative et à l'élaboration de projet autour de problématiques citoyennes (hors projets de loisirs), qui les touchent et les concernent.

Démarche : en partenariat avec les acteurs socioculturels implantés, aller sur les lieux de vie des jeunes, faire connaissance et tisser une relation de confiance, dans une perspective d'accompagnement de projet.

Le parcours découverte

Démarche : proposer aux jeunes, éloignés des démarches d'engagement et accompagnés via le dispositif Contrat Engagement Jeunes (CEJ), une expérience immersive dans les structures locales de l'ESS (associations et SCOP), au cœur des actions d'utilité sociale et aux prises avec les enjeux de la société à laquelle ils appartiennent.



Le projet de « Transport Utile et Solidaire »

Ce programme vise deux objectifs principaux :

- Apporter quelques compétences autour d'une éducation à la citoyenneté : compréhension du système des impôts, du budget, des finances publiques, du vote citoyen et aussi, l'acquisition de compétences professionnelles transférables : assiduité, travail en équipe, organisation/logistique, communication...
- Accompagner gratuitement les jeunes, à l'obtention du permis de conduire avec des méthodes éducatives adaptées, en contrepartie de la réalisation d'une mission de Transport Utile et Solidaire (TUS).

C'est sur l'accompagnement à la réalisation de cette mission TUS que l'AGLCA est intervenu durant 5 mois, aux côtés de 12 jeunes adultes de Bourg-en-Bresse, en collaboration avec les partenaires institutionnels du projet.



Coup de cœur : "À la suite du TUS, une jeune a d'ailleurs engagé les démarches pour rejoindre la Croix Rouge comme bénévole."

L'expérimentation des jeunes à l'ESS

La CJS : 5ème édition à Bourg-en-Bresse

A la découverte du monde de l'entreprise « en mode réalité augmentée » : un vrai plus pour appréhender l'avenir et une expérience enrichissante quand on a 17 ans !

La CJS en chiffres

5

jeunes filles de GBA

2 mois

d'investissement à la gestion de leur coopérative « Entre'coop ».

10 000 €

HT de chiffre d'affaire

15

contrats de prestation

avec des partenaires publics (Grand Bourg Habitat, Dynacité, la ville de Bourg) et des clients issus de leur démarchage (particuliers, entreprises, associations...)

1100

heures

de travail, temps de cohésion, d'organisation et de gestion comprises.



L'Accompagnement des porteurs de projets et des structures de l'ESS

L'accompagnement de projets

Une diversité de porteurs de projets, individuels ou en collectif, ont été accompagnés dans le cadre d'un projet d'utilité sociale relevant de l'Economie Sociale et Solidaire.

Ainsi en 2023, une cinquantaine de porteurs de projets ont été accueillis, orientés ou accompagnés. Le lien avec la Fabrique des Possibles permet d'apporter un accompagnement complet et transversal.

La Fabrique des Possibles

La Fabrique des Possibles est le collectif constitué de l'AGLCA, France Active Initiative Bresse Haut Bugey, BGE, Ronalpia et la Coopérative d'Activité et d'Emploi (CAE) ESS'Ain, partenaires engagés pour favoriser un entrepreneuriat local durable et impactant.

- des rendez-vous personnalisés
- la participation à des événements partenaires : permanences avec les points infos emplois, salon Soféo, Labo de l'emploi, Semaine restart avec Pôle emploi, ...
- 80 porteurs de projets accompagnés grâce à des Accueils Booster, des Sprints Créa, un programme d'accompagnement collectif de 60 heures, des ateliers thématiques.
- 2 territoires d'intervention : Grand Bourg Agglomération et le déploiement des actions de détections et d'accompagnement sur le territoire de Haut Bugey Agglomération
- 1 soirée conférence sur l'entrepreneuriat féminin
- La structuration interne du collectif afin d'être efficient dans la réalisation de la mission.



Tout cela a été rendu possible grâce au travail coopératif entre les 5 structures du collectif et la création d'un poste de coordinateur qui a pour rôle de faciliter cette coopération et d'être le premier interlocuteur des porteurs de projets.

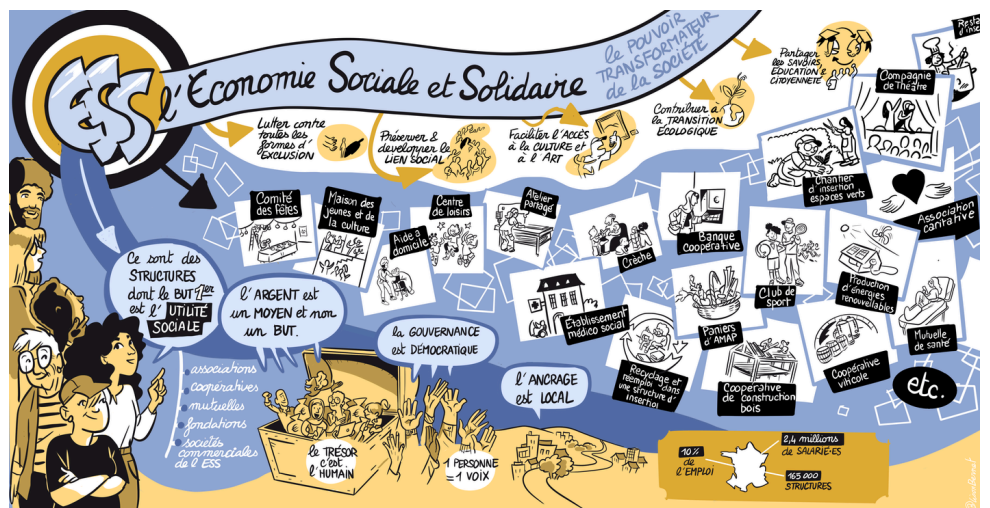
La structuration et animation d'un écosystème favorable à l'ESS

Le Mois de l'ESS

Objectif :

- Sensibilisation du grand public à l'ESS, ses principes et plus-values pour les territoires
- Proposition de temps d'information thématiques aux structures de l'ESS

400 personnes ont participé à des actions dans le cadre du Mois de l'ESS.



L'ACCOMPAGNEMENT AU PLUS PRÈS DES TERRITOIRES

Maillage au service des associations, en partenariat avec les acteurs et les collectivités locales



Le PAVA délocalisé : des accompagnements de proximité

Actions en direction des associations et porteur.euse.s de projet

Le recueil des problématiques nous permet d'évaluer les enjeux auxquels sont confrontées les associations, et ainsi de mettre en place des actions appropriées pour les dépasser.



L'organisation départementale des acteurs de l'accompagnement

En 2022, après 2 ans de mise en sommeil due à la crise COVID, l'AGLCA relance la dynamique de réseau entre les acteurs de l'appui à la vie associative du département, le RAIA (Réseau d'Accueil et d'Information aux Associations de l'Ain).

Du Raia au Guid'Asso

Impliquée et reconnue en tant qu'animatrice du réseau RAIA, l'AGLCA, en collaboration avec le Service Départemental à la Jeunesse, à l'Engagement et aux Sports et Ain Profession Sport et Culture, se positionne pour co-porter la mise en place de Guid'Asso dans l'Ain.

DIAGNOSTIC ACCESSIBLE ICI

<https://colibris.link/leVKZ>



La structuration de l'organisation territoriale :

- Faciliter la transition du RAIA vers Guid'Asso : partage des objectifs, attentes...
- Concevoir le fonctionnement de cette « nouvelle » organisation : promotion de la demande de labellisation, planification des actions collectives (besoin de formation, temps forts, conférences/ateliers...).
- Configurer le comité de pilotage départemental : identification des acteurs institutionnels et associatifs, définition des modalités et critères d'attribution des labels, des postes FONJEP...



Les émissions de radio

Partenariats



et



La vie au sein de la MCC

La vie collective et les animations, en direction et avec les assos hébergées

Le Café des Assos

Dans une volonté d'impulser des dynamiques collectives et favoriser le vivre ensemble, l'AGLCA propose des temps de rencontre ou d'information entre les associations hébergées autour de moments conviviaux. A l'ordre du jour : actus, agenda, et organisation d'événements.

Groupe éco-motivé.e.s MCC et MDA

L'idée est de se réunir collectivement entre professionnel.le.s pour réfléchir à notre impact écologique au sein des bâtiments MCC et MDA (tri, potager, pollution numérique, inventaire, actions de sensibilisation, compost, mise à dispo de vélo...)

Multimédia

Le service répond aux questions des associations (point d'appui) sur les sujets liés à l'Internet. Comme les années précédentes, les questions posées reposent principalement sur les solutions d'emailing, le RGPD, l'hébergement, la création de sites et le portail des associations.

Communication

Développer et animer les outils

Site internet / aglca.asso.fr



36 860
visites en 2023
102/jour



Réseaux sociaux



Les principales réalisations en 2023

- Espace cowork : campagne de communication à destination des étudiant.e.s du territoire burgien
- Rapport d'activité 2022 digital et papier
- Communication vers les publics sourds

Réalisation de vidéos pour informer les associations de personnes sourdes sur nos événements, et signature d'une convention de partenariat avec l'AFIS-SILS.



Café Crème, la lettre d'information

Communication collaborative sur la Maison de la Culture et de la Citoyenneté & Micro-Folie

Les actions en direction des publics

Les artistes locaux en expo

L'espace de coworking se veut être un espace ouvert aux artistes, et à ce titre, en 2023, cet espace a accueilli 6 expositions d'artistes en majorité locaux et amateurs mais avec toujours une diversité esthétique et des œuvres de qualité.

MCC en fête

MCC en fête, c'est une journée événement qui a pour objectif de présenter la diversité des associations hébergées de la MCC et de la MDA.

L'AGLCA, Altec et la MJC ont organisé cette journée, avec la participation de 3 associations hébergées.

Nous avons accueilli une centaine de personnes, mêlant adhérents, associations hébergées et partenaires autour d'expos, démos, ateliers, dégustations, au fil d'une visite guidée des coulisses de la MCC.

Exploration(s), Arts et Sciences : un événement inspirant sur le dérèglement climatique Projet mené en commun avec Altec et la MJC

Exploration(s) a souhaité proposer une approche artistique, scientifique et citoyenne sur la question du dérèglement climatique, enjeu planétaire aux conséquences profondes. Cette programmation Exploration(s) est également une invitation à croiser les regards entre artistes et scientifiques, entre esthétique et rigueur du savoir.

L'AGLCA DANS LES RÉSEAUX INSTITUTIONNELS ET ASSOCIATIFS

Au niveau départemental

Guid'Asso (précédemment RAIA) **Guid'Asso** réseau national d'appui

L'AGLCA participe à la mise en place et au déploiement du dispositif à l'échelle de l'Ain et co-anime la dynamique de réseau.

Commission Départementale du FDVA2 (Fonds pour le développement de la Vie Associative)

L'AGLCA, en plus de faire la promotion du dispositif et d'accompagner les associations à répondre à l'appel à projet, participe activement à la commission consultative d'attribution des subventions.

Commission du budget participatif de la Ville de Bourg-en-Bresse

L'AGLCA est sollicitée par la Ville, en sa qualité d'acteur associatif, pour contribuer à la promotion du dispositif et apporter son regard sur les propositions des citoyens qui se mobilisent pour voir se concrétiser leur projet dans l'espace public.

Conseil de développement de GBA

L'AGLCA participe au titre de son expertise en développement local par la vie associative et l'ESS.

Les Tiers-Lieux de l'Ain (TL)

L'AGLCA contribue à la structuration et la consolidation du réseau autour de préoccupations communes et principalement faire connaître les TL auprès des élus locaux pour la prise en compte des besoins et intérêts des projets de territoire.

GAD (Groupe d'Appui Départemental enfance/jeunesse)

L'AGLCA y participe en sa qualité d'acteur de l'appui à la vie associative et en faveur des projets jeunesse.

CIDAE (Conseil départemental de l'insertion par l'activité économique)

L'AGLCA participe activement aux échanges sur les dossiers, apporte son expertise sur les SIAE, à travers l'action du DLA, notamment.

Au niveau régional

Coordination SAVAARA (Structures d'Appui à la Vie Associative en Auvergne-Rhône-Alpes)

L'AGLCA est fortement impliquée sur l'administration de l'association : définition des projet associatif et stratégique, en charge de la fonction employeur et de la trésorerie. Elle copilote des projets de développement au bénéfice des associations et des professionnels de l'accompagnement.

CRC (Commission Régionale Consultative) et CRVA (Commission Régionale Vie Associative)

L'implication de l'AGLCA dans ces instances lui permet de participer à l'élaboration des orientations politiques et partenariales relatives à la vie associative régionale.

DLA Régional

Apports techniques et politique.



CRESS AURA (Chambre Régionale de l'Économie Sociale et Solidaire Auvergne-Rhône-Alpes)

L'AGLCA, adhérente de la CRESS et labellisée « Pôle ressource ESS » participe aux différents temps de rencontre régionaux et départementaux et œuvre activement à la promotion de l'ESS dans l'Ain.

LMA (Le Mouvement Associatif)

L'AGLCA participe aux rencontres trimestrielles, organisées dans le cadre de la coordination régionale des co-animateurs de Guid'Asso.

Piments

Association qui agit en faveur de l'émancipation et de la réussite des jeunes dans leurs projets citoyens, économiques et solidaires.



L'adhésion de l'AGLCA à ce réseau permet de coopérer, se former, mutualiser et se renforcer dans sa démarche d'approche de l'accompagnement des jeunes.

En 2023, nous avons activement participé au chantier sur « La mesure d'impact VS évaluation de l'utilité sociale ».

Au niveau national

RNMA (Réseau National des Maisons des Associations)

L'AGLCA participe activement aux rencontres nationales sur les questions d'émancipation des jeunes, contribue aux travaux sur l'évaluation de l'utilité sociale des associations et l'élaboration du référentiel métier de chargé d'accompagnement à la vie associative.

AVISE et CNAR

Dans le cadre du réseau des DLA : formation des chargé.e.s de mission. Remontées techniques et politique.

UDES (Union Des Employeurs de l'Économie Sociale et solidaire) et HEXOPEE

Dans le cadre de son appartenance au réseau SAVAARA, l'AGLCA est présente dans ces instances représentatives régionales.



Maison de la Culture et de la Citoyenneté
4 allée des Brotteaux - CS70270
01006 BOURG-EN-BRESSE CEDEX

aglca@aglca.asso.fr
04 74 23 29 43

www.aglca.asso.fr

